

FILIÈRE BOVIN LAIT



Chiffres-clés 2018

319 exploitations bio et en conversion
7^{ème} région de France en nombre de producteurs et en têtes

11 699 vaches dont 7 306 vaches en conversion
8,8% du cheptel bovin laitier total d'Occitanie
3,3% du cheptel laitier bio français

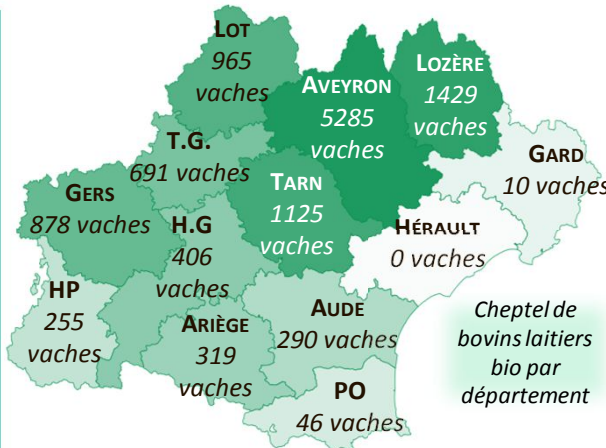
➔ **24 nouvelles exploitations en 2018**
➔ **3 arrêts en 2018**

Sources : Agence Bio / OC, ORAB Occitanie 2019

Dynamiques d'évolution

La filière est restée stable dans les années 2010 jusqu'à un pic de nouveaux certifiés en 2017, faisant doubler le cheptel. Le rythme a ralenti cette année, bien que **la dynamique de la filière reste positive (+20%)**. Parmi les 24 nouveaux notifiés, on compte 20 conversions et 4 installations.

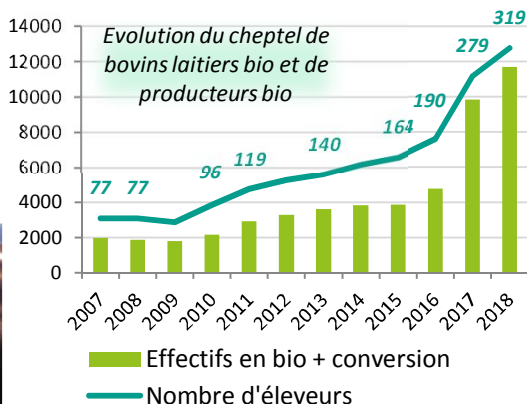
Il n'y a eu que **trois arrêts** en 2018.



La production

Les départements accueillant le plus de bovins laitiers sont ceux des **zones de moyenne montagne**, au nord de la région, l'Aveyron, la Lozère et le Tarn en tête.

Les nouveaux producteurs de lait bio devraient permettre de **mieux répondre aux attentes très fortes** des transformateurs du secteur laitier bio.

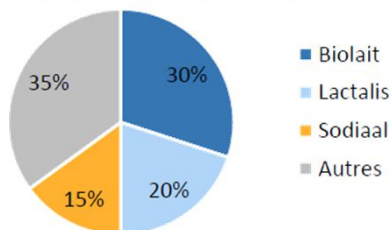


Source : Agence Bio / OC, 2018. ORAB, 2019.

Source : FranceAgriMer, 2019. CNIEL, 2019. KantarWorldPanel, 2019. Agence bio, 2019.

Le secteur aval: opérateurs

Les industriels sont **nombreux et pour la plupart anciens** sur le marché de la collecte de lait bio.



Répartition de la collecte par opérateur en 2018 *Cniel, 2019*

Pour répondre à la demande croissante en produits bio, tous cherchent à **développer leurs gamme**, y compris les acteurs les moins présents (Vache qui Rit bio, Babibel bio, McDonald's...).

Les opérateurs de la collecte tirent la production en augmentant les volumes achetés mais aussi en **aidant les installations et conversions**.

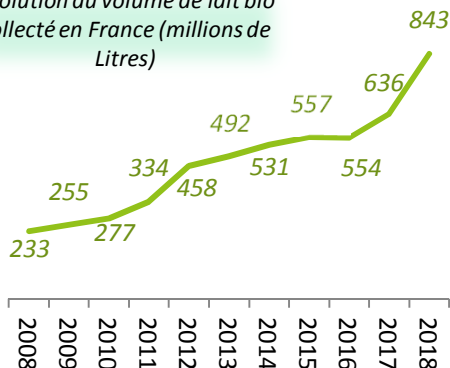
La mise en marché

Le marché français du lait de vache bio a **quadruplé depuis 10 ans**. La distribution se fait majoritairement par les **grandes et moyennes surfaces** (46% du chiffre d'affaire total) et par la **distribution spécialisée bio** (32%).

Le secteur aval: marché

La collecte de lait biologique est en forte progression depuis 10 ans, et a **bondi de façon spectaculaire en 2018**. **843 Mlitres** ont été collectés en 2018 **(+32%** sur un an), soit **3,5%** de la collecte totale de lait de vache française. En conséquence, l'aval a connu un essor important, **la collecte comme la transformation**. La fabrication de produits laitiers bio, en particulier des produits de grande consommation, a particulièrement augmenté. Cette offre étoffée permet de répondre à une **demande toujours croissante des consommateurs** (+20% entre 2017 et 2018).

Evolution du volume de lait bio collecté en France (millions de Litres)



En savoir plus :

Retrouvez notre fiche filière Laits sur notre site internet.

FILIÈRE OVIN LAIT

Chiffres-clés 2018

280 exploitations bio et en conversion
1^{ère} région de France en nombre de producteurs et en têtes

100 348 brebis dont **3 032 en conversion**

13,5% du cheptel ovin laitier total d'Occitanie

74,8% du cheptel ovin laitier bio français

↗ **7 nouvelles exploitations en 2018**

↘ **3 arrêts en 2018**

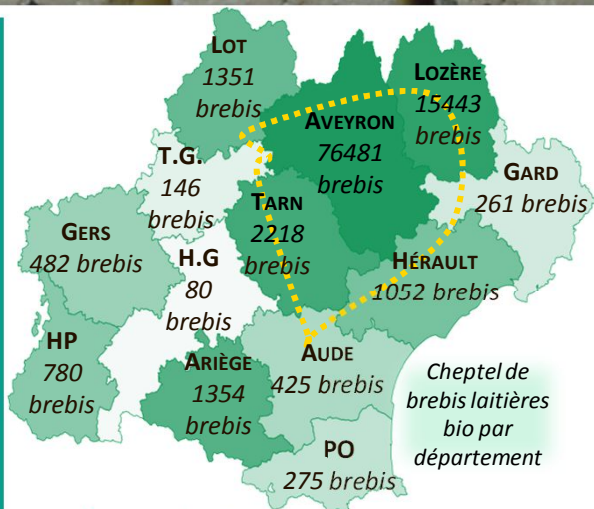
Sources : Agence Bio / OC, ORAB Occitanie 2019

Dynamiques d'évolution

La filière ovin lait bio est en **croissance continue depuis 10 ans**, avec une gamme large de produits (Roquefort AOP, ultra frais, tomes, fromages frais, etc.) Le cheptel a **doublé en 5 ans** et a augmenté de **18% entre 2017 et 2018**.

Le nombre d'exploitations **est resté stable** entre 2017 et 2018 puisqu'il n'y a eu que 7 nouvelles notifications (3 conversions et 4 installations) et 3 arrêts sur l'ensemble de la région. La croissance du cheptel est donc majoritairement liée à **l'agrandissement des structures existantes**.

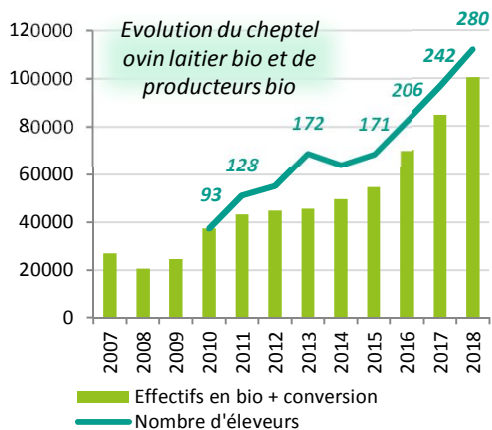
Source : Agence Bio / OC, 2018. ORAB, 2019.



La production

La production de brebis laitières bio se concentre dans les **zones de moyenne montagne** et en particulier dans la zone de **production de lait pour l'AOP Roquefort** (..... sur la carte). A lui seul, l'Aveyron représente 76% du cheptel régional.

La race très majoritairement élevée est la **Lacaune**.



Légende

Aval filière lait

- Commerce de gros de produits laitiers
- Fabrication de glaces
- Fabrication de produits laitiers
- Fabrication de produits laitiers artisanaux
- Fabrication de produits laitiers infantiles
- Façonnier - Collecte et transport de lait
- Façonnier - Stockage de lait
- Glacier

Le secteur aval: marché

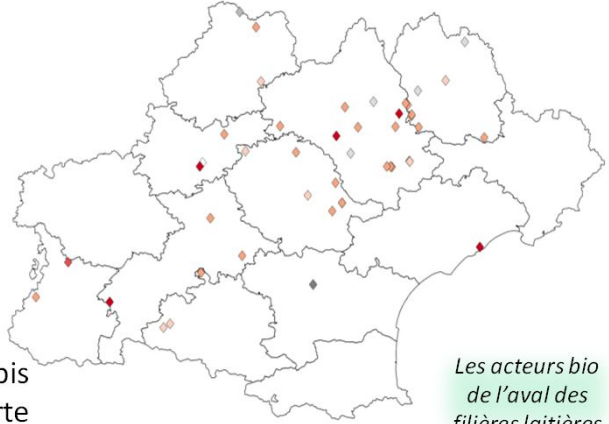
La collecte de lait de brebis biologique est en forte progression depuis plusieurs années, **dépassant les 18 millions de litres** en 2017. Jusqu'à présent, l'offre et la demande de lait de brebis bio s'équilibrent globalement. Par contre, il manque du lait en contre saison, essentiellement sur le 2ème semestre avec des besoins qui restent importants sur cette période.



Les opérateurs

La plupart du lait produit est collecté et transformé par des entreprises spécialisées. Il existe plusieurs groupements de producteurs en région.

Source : Agence Bio / OC, 2018. ORAB, 2019. Draaf, 2018



Les acteurs bio de l'aval des filières laitières

Données de consommation

Le lait et les produits laitiers toutes origines confondus représentent **le deuxième poste de dépense en produits bio**, derrière les fruits et légumes. Leur **consommation augmente depuis 2013**, passant de 273 millions € pour le lait et 333m€ pour le fromage en 2013 à 376 et 713m€ en 2018. **La consommation se fait principalement en GMS. Le fromage bio spécifiquement a connu une forte augmentation de consommation.** En 2017, 36% des consommateurs en achetaient une fois par mois tandis qu'en 2018, ils étaient 43%.

En savoir plus :

Retrouvez notre fiche filière Lait sur notre site internet.

FILIÈRE CAPRINS



Chiffres-clés 2018

235 exploitations bio et en conversion
2^{ème} région de France en nombre de producteurs et en têtes

15 708 chèvres dont 1420 en conversion
15% du cheptel de caprins total d'Occitanie
13,7% du cheptel caprin bio français

↗ 7 nouvelles exploitations en 2018
↘ 3 arrêts en 2018

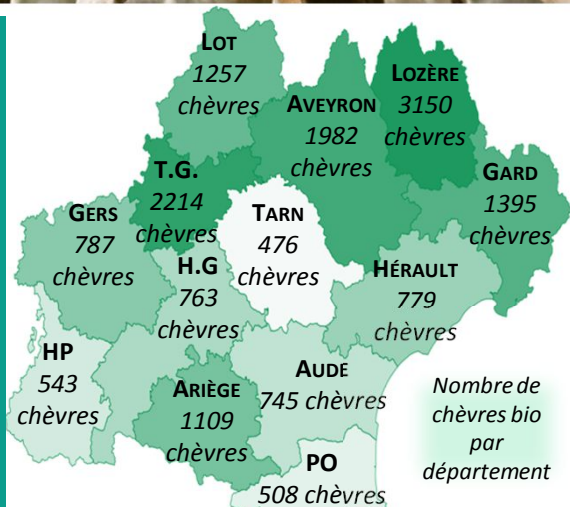
Sources : Agence Bio / OC, ORAB Occitanie 2019

Dynamiques d'évolution

Le cheptel caprin bio d'Occitanie **a doublé en 5 ans** et a **augmenté de 30% entre 2017 et 2018**. La filière caprine bio d'Occitanie est donc sur une belle dynamique, **malgré un nombre d'exploitations relativement stable** sur 2017-2018. On dénombre **7 nouvelles notifications** (4 installations et 3 conversions) **et 3 arrêts en 2018**. La forte augmentation du cheptel est donc majoritairement due à **l'agrandissement des troupeaux**.



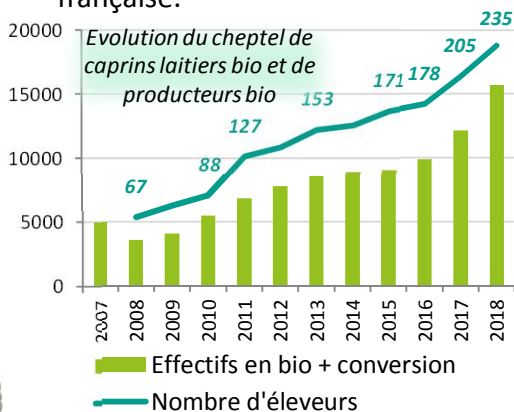
Source : Agence Bio / OC, 2018. ORAB, 2019.



Nombre de chèvres bio par département

La production

Le cheptel caprin d'Occitanie est principalement situé au **nord et au sud de la région Occitanie**. Les trois premiers départements (Lozère, Tarn & Garonne et Aveyron) regroupent **47% du cheptel**. La taille moyenne des troupeaux caprins bio d'Occitanie bio est **de 66 têtes par exploitation**. Ce chiffre est identique pour l'échelle française.





Source : Agence Bio / OC, 2018. ORAB, 2019. GEB Institut de l'élevage. Inosys, 2017.

Le secteur aval: opérateurs

La grande majorité des producteurs sont **des transformateurs à la ferme**. On estime à **plus de 80%** la proportion de producteurs pratiquant la vente directe. D'après Inosys-Réseau d'élevage, **le litre de lait était valorisé entre 2,5 et 3€ en 2017** par ce biais.

Depuis peu, **la filière longue se développe** de par le positionnement récent de la plupart des grands groupes laitiers sur le secteur caprin. Le nombre d'exploitations faisant recours à ce circuit **a augmenté de 89% depuis 2013**. Par ce biais, le lait est valorisé autour **de 870€ les 1000L**. En 2017, on estime la collecte en **Occitanie à 21% des volumes nationaux**, soit 2 millions de L en 2017.



Marché et consommation

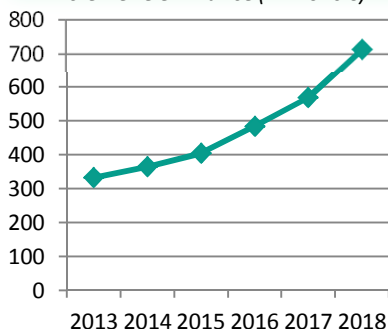
Le marché du fromage bio, tous laits confondus, **est en augmentation en France**. Les imports sont minimales pour la filière (aux alentours de 2%).

43% des consommateurs de bio et 30% des français achètent du fromage bio au moins une fois par mois. Ils étaient 15% de moins en 2015.

Presque 80% des consommateurs de fromage en achètent depuis plus d'un an. Un tiers des consommateurs n'achètent qu'une faible part de leurs fromages en bio.

Les fromages sont achetés à 48% en GMS, 17% au marché, 12% en magasin spécialisé et 10% à la ferme.

Evolution du chiffre d'affaire du rayon crèmerie en France (millions €)



En savoir plus :

Retrouvez notre fiche filière Lait sur notre site internet.