



**HAL**  
open science

## Concevoir un chemin d'impact pour accompagner la structuration d'une filière

Matthieu Boucon, Amélie Berger, Ronan Le Velly, Amaury Felgerolles

### ► To cite this version:

Matthieu Boucon, Amélie Berger, Ronan Le Velly, Amaury Felgerolles. Concevoir un chemin d'impact pour accompagner la structuration d'une filière. Les cahiers pro de DEFIBIO, 12, Institut Agro Montpellier; INRAE. 2026, 8 p. hal-05538835

**HAL Id: hal-05538835**

**<https://hal.inrae.fr/hal-05538835v1>**

Submitted on 5 Mar 2026

**HAL** is a multi-disciplinary open access archive for the deposit and dissemination of scientific research documents, whether they are published or not. The documents may come from teaching and research institutions in France or abroad, or from public or private research centers.

L'archive ouverte pluridisciplinaire **HAL**, est destinée au dépôt et à la diffusion de documents scientifiques de niveau recherche, publiés ou non, émanant des établissements d'enseignement et de recherche français ou étrangers, des laboratoires publics ou privés.



Distributed under a Creative Commons CC BY-NC-ND 4.0 - Attribution - Non-commercial use - No Derivative Works - International License

# CONCEVOIR UN CHEMIN D'IMPACT POUR ACCOMPAGNER LA STRUCTURATION D'UNE FILIÈRE

L'exemple de la filière brassicole bio d'Occitanie

Les cahiers pro de DEFIBIO | N°12 | Mars 2026



Ce Cahier pro décrit comment une méthodologie de conception de chemin d'impact a été adaptée et mobilisée par l'Association brassicole bio d'Occitanie (ABBIO), dans le cadre d'un projet de structuration concertée entre acteurs de la filière.

## UNE FILIÈRE BRASSICOLE COMPLEXE, PORTEUSE DE NOMBREUX DÉFIS

La bière est faite d'eau, de malt d'orge ou d'autres céréales, de houblon, sucre et levures. Le houblon est cultivé par des agriculteurs qui effectuent une première transformation, généralement sous forme de pellets. Une fois l'orge produite par les agriculteurs, elle est récoltée puis triée et stockée, majoritairement en coopérative, avant d'être revendue aux malteries. Sur le territoire occitan, il existe deux malteries qui transforment l'orge bio en malts adaptés aux brasseurs. La petite centaine de brasseurs artisanaux de la région proposant une gamme bio constitue le dernier maillon de la filière avant la commercialisation.

A tous les maillons de cette filière se posent des défis techniques et économiques. Le houblon est une production encore peu développée en Occitanie, qui nécessite des investissements importants relatifs à l'implantation des cultures, et les brasseurs ont l'habitude de travailler des houblons importés d'autres pays.

La production d'orge est soumise à de nombreux aléas, alors que l'orge brassicole doit répondre à un cahier des charges strict pour pouvoir être transformée dans les malteries (calibre, taux de protéine, taux de germination, homogénéité du lot...). Les brasseries artisanales régionales ont vu leur nombre considérablement augmenter dans les 10 dernières années, portées par un renouveau de la consommation, mais elles font aujourd'hui face à des coûts de production et un niveau de concurrence en hausse.

### Association Brassicole Bio d'Occitanie (ABBIO)

L'association ABBIO a été créée en 2023. Elle regroupe brasseurs, malteurs, coopératives, agriculteurs céréaliers et houblonniers, et acteurs de l'accompagnement agricole et agroalimentaire. Elle a pour objet la structuration de la filière brassicole biologique d'Occitanie, la représentation de ses membres auprès des pouvoirs publics et des instances régionales professionnelles, ainsi que le portage d'actions de communication et de promotion.

## UNE ADAPTATION DE LA MÉTHODE IMPRESS EX-ANTE

La structuration d'une filière territorialisée est un processus complexe, impliquant une grande diversité d'acteurs et nécessitant de régler en parallèle toute une série des problèmes entremêlés. Dans ce contexte, il est nécessaire d'adopter une approche systémique, c'est-à-dire une manière de prendre en compte l'ensemble des éléments et leurs interactions. La représentation d'un « chemin d'impact » poursuit cette ambition. Elle permet de visualiser les liens logiques entre les actions menées, les changements que ces actions pourraient induire et les impacts auxquels elles pourraient contribuer.

Plusieurs méthodologies existent pour représenter ces chemins d'impact. Pour ABBIO, le choix a été fait de s'inspirer de la méthode Impress ex ante développée par le Cirad, à l'origine pour mesurer l'impact de projets de recherche et adapter les actions conduites au sein de ces projets (Blundo Canto et al., 2020). Cette méthode présente l'avantage de pouvoir être adaptée en fonction des contextes. Elle a ainsi été mobilisée pour construire collectivement un plan d'action pour ABBIO.

Au fil de ce travail, le chargé de mission d'ABBIO a combiné une analyse de la documentation existante, la réalisation de 15 entretiens semi-directifs et l'organisation de deux ateliers participatifs. Les résultats ont été présentés lors d'une journée régionale d'ABBIO. Le plan d'action, formalisé durant le stage, est désormais utilisé pour le suivi du développement de la filière.

## FORMULATION DE LA VISION DU FUTUR ET D'UN ARBRE À PROBLÈMES

Quatre grandes étapes ont rythmé le travail réalisé (voir la figure 1). La première a été la rédaction d'une « vision du futur », définissant la situation idéale à atteindre dans un horizon de 10 à 15 ans, et d'un « arbre à problèmes » faisant le recensement de ce qui empêche actuellement ce futur d'advenir. Cette étape a été réalisée sur la base de deux séries d'entretiens avec les diverses parties prenantes de la filière, allant des agriculteurs aux brasseurs. ►

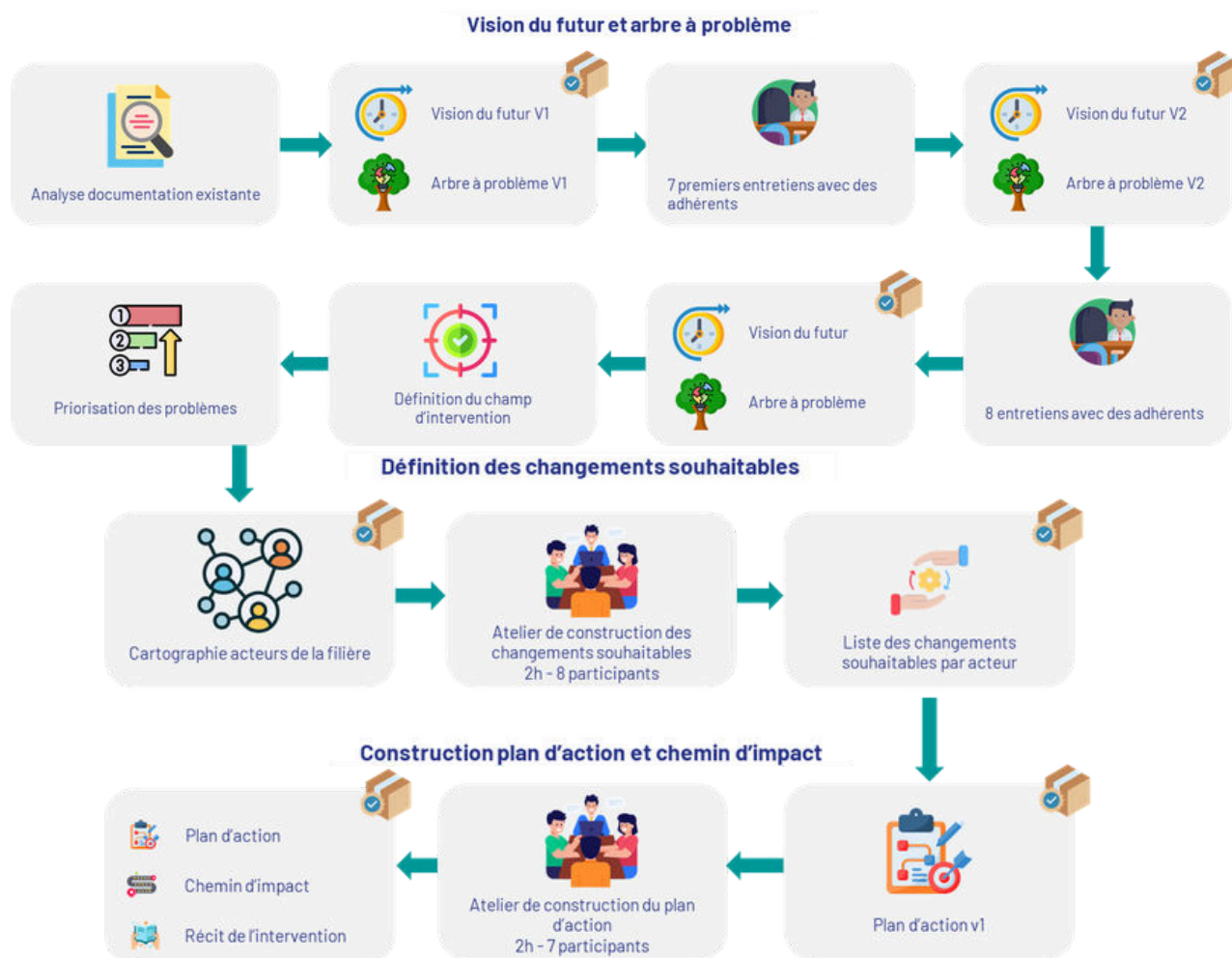


Figure 1 : Schéma de la méthodologie employée

► Elle a abouti à la rédaction de cette « vision du futur » partagée par les professionnels de la filière :

*« Les consommateurs, chez eux ou dans divers lieux de convivialité, boivent avec fierté une bière artisanale, bio et locale. En la choisissant, ils soutiennent le développement économique de leur territoire, renforcent l'agriculture biologique et garantissent une juste rémunération à chaque acteur de la filière.*

*Cette bière de qualité est brassée par des artisans occitans, approvisionnés en malt bio local transformé par des malteries régionales. Grâce à leur savoir-faire et à un équipement adapté, ils valorisent pleinement cette matière première.*

*Le malt provient d'une orge biologique cultivée en Occitanie, dont la qualité permet un maltage efficace. Le houblon, lui aussi bio et régional, complète cette démarche ancrée dans le territoire.*

*Tout au long de la chaîne, les acteurs coopèrent dans un climat de confiance, fiers de contribuer à une filière collective, cohérente et équitable, au service de la transition agricole et alimentaire. »*

Pour l'arbre à problèmes, un problème central a été identifié : « produire et commercialiser une bière artisanale bio occitane "équitable" reste plus complexe et plus coûteux que de brasser une bière artisanale bio non locale ». La notion d'équité définit ici une juste rémunération des matières premières bio et locales aux différents maillons de la filière. Une vingtaine de « causes racines » de ce problème ont ensuite été décrites précisément, par exemple « Les distributeurs de bière achètent la bière non-bio au même prix que la bière bio alors que celle-ci coûte plus cher à produire ». Un tiers des causes racines pour lesquelles l'association n'a aucune prise, à l'exemple de la hausse des coûts de l'énergie, a été mis de côté. Puis, les problèmes sur lesquels ABBIO peut agir ont été priorisés au regard de leur impact sur le devenir de la filière.

Les problèmes finalement sélectionnés touchent à l'ensemble des maillons de la filière et portent sur des difficultés techniques, logistiques et économiques : faible rémunération et difficultés techniques auxquels font face les producteurs d'orge, coût de production du malt bio local et variabilité de sa qualité du point de vue de certains brasseurs, production de variétés de houblon bio mal connues des brasseurs locaux, etc.



## DÉFINITION DES CHANGEMENTS SOUHAITABLES

La seconde étape a consisté à préciser les changements souhaitables pour résoudre les principaux problèmes identifiés. Pour cette étape, un atelier collaboratif a été organisé. Deux questions ont été posées aux professionnels de la filière : « Qu'est ce qui devrait changer chez quel acteur pour que ce problème se résolve ? » et « Quels obstacles ou opportunités viendront influencer sur la réalisation de ce changement ? ». Cela a débouché sur une liste de changements souhaitables, rassemblés par groupe d'acteurs et identifiables selon un code couleur renvoyant aux grandes catégories de problèmes. Le tableau ci-dessous les énumère pour les brasseurs.

Tableau 1 : Changements souhaitables pour les brasseurs

Les brasseurs sont organisés pour mutualiser le maximum de commande à des tarifs négociés collectivement.
Les brasseurs bio sont formés à l'adaptation aux matières premières locales.
Les brasseurs sont familiers avec les houblons qui peuvent pousser en France et les utilise dans la majorité de leurs recettes.
Les brasseurs ont déjà tous goûté des bonnes bières préparées avec du houblon occitan et sont convaincus par la qualité du produit.
Tous les brasseurs occitans bio connaissent l'offre de houblon bio en Occitanie.
Les brasseurs ont revu le cahier des charges et l'ont allégé au maximum possible (sans baisser la qualité du produit fini).
Les brasseurs et agriculteurs trouvent facilement des partenaires pour construire des collaborations directes.
Les brasseurs et agriculteurs savent trouver facilement un appui pour monter ces collaborations directes.
Les brasseurs et malteurs disposent de solutions de stockage du malt, mutualisée ou non.

### Légende

■ Rémunération équitable	■ Production orge brassicole
■ Adaptation brassage	■ Collaboration directe brasseurs - agriculteurs
■ Filière houblon occitane	■ Lien brasseurs - malteurs



## RÉDACTION D'UN PLAN D'ACTION

Le plan d'action (figure 2) a été construit à partir des résultats des étapes précédentes, en imaginant les actions qui pourraient faire advenir les changements visés. Ces actions concernent tous les maillons de la filière, jusqu'au consommateur, en incluant les acteurs du développement agricole. Dans cette démarche de construction de filière territorialisée, une logique de coordination entre acteurs s'affirme, articulée autour de la réduction de certaines charges afin d'œuvrer à une meilleure rémunération de l'ensemble de la filière, de la conception d'un kit de communication commun à tous les acteurs, de la conduite d'expérimentations au champ, en malterie et en brasserie, et de la création de référentiels de qualité au croisement des besoins et contraintes des uns et des autres. La lecture du plan d'action permet aussi de bien prendre conscience des contraintes que sont le besoin de financements pour l'animation de la filière, d'investissement de tous les acteurs, etc.



Figure 2 : Plan d'action de structuration de la filière brassicole bio d'Occitanie

## REPRÉSENTATION DU CHEMIN D'IMPACT

Une fois ce plan d'action édité, il a été représenté sous forme de chemin d'impact (figure 3). Cela permet de visualiser en deux pages la logique d'intervention : comment les actions contribuent aux changements et aux impacts souhaités. La représentation du chemin d'impact permet d'identifier un premier ensemble de résultats attendus des actions menées. Par exemple, les actions visant à « promouvoir collectivement les bières issues de la filière » génèrent des « outils de communication adaptés ». Ces « premiers résultats » peuvent rencontrer des obstacles dont l'identification en amont peut conduire à une meilleure gestion. Ainsi, engager des essais sur des variétés d'orge adaptées

au contexte local dans une coopérative peut buter sur le fait que les coopératives de la région sont en concurrence et qu'elles n'ont pas envie de partager leurs résultats. Les résultats induisent ensuite des changements et des impacts sous forme de suite logique. L'éclairage du chemin d'impact permet de voir si les résultats des actions menées sont bien à même de produire les changements ou impacts escomptés. Bien que chacun de ces changements soit encore hypothétique, leur représentation permet de tracer un récit positif et mobilisateur. En outre, le chemin d'impact peut être un outil de pilotage, chaque action ou résultat pouvant être décrits en indicateurs de suivi.

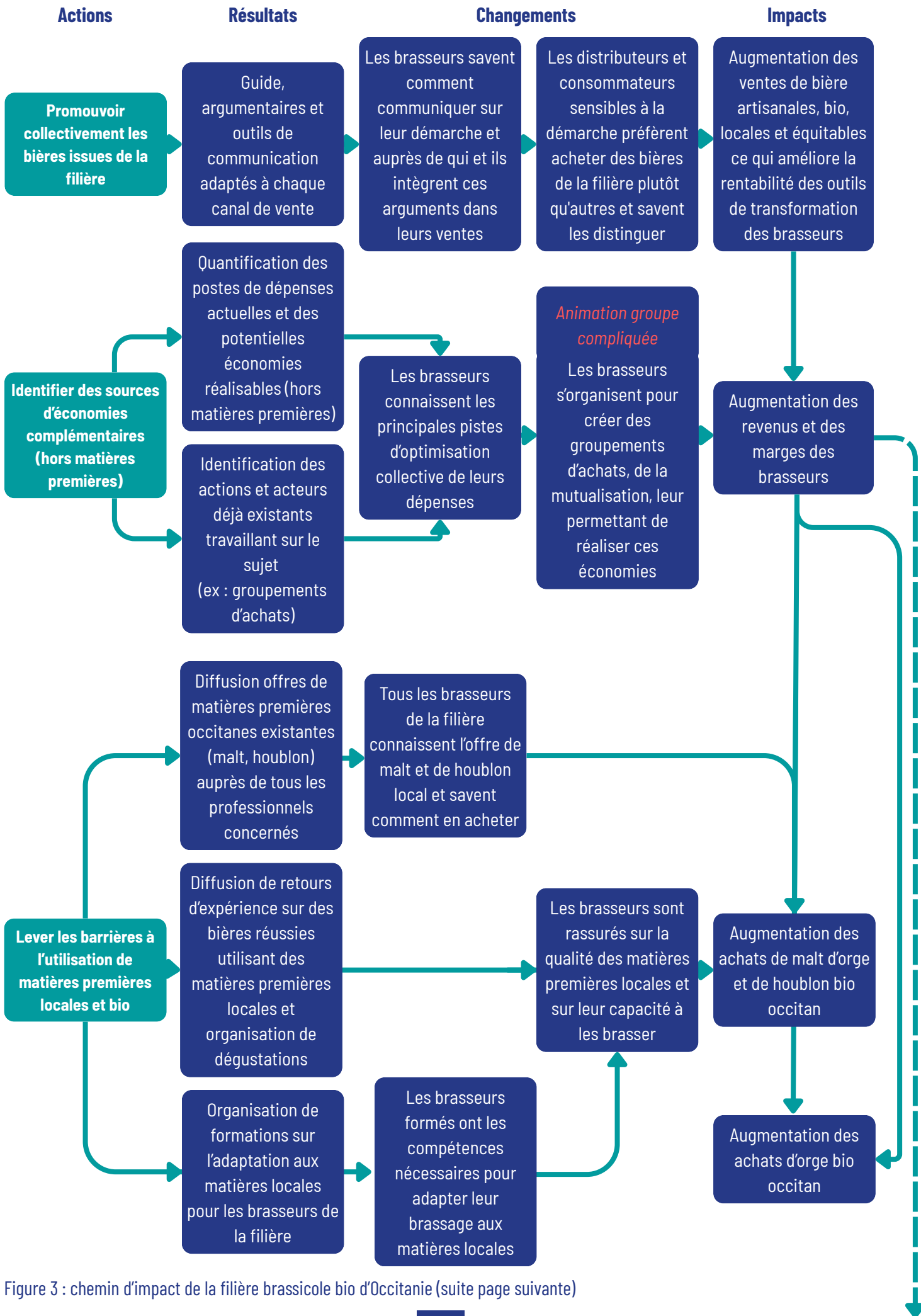


Figure 3 : chemin d'impact de la filière brassicole bio d'Occitanie (suite page suivante)

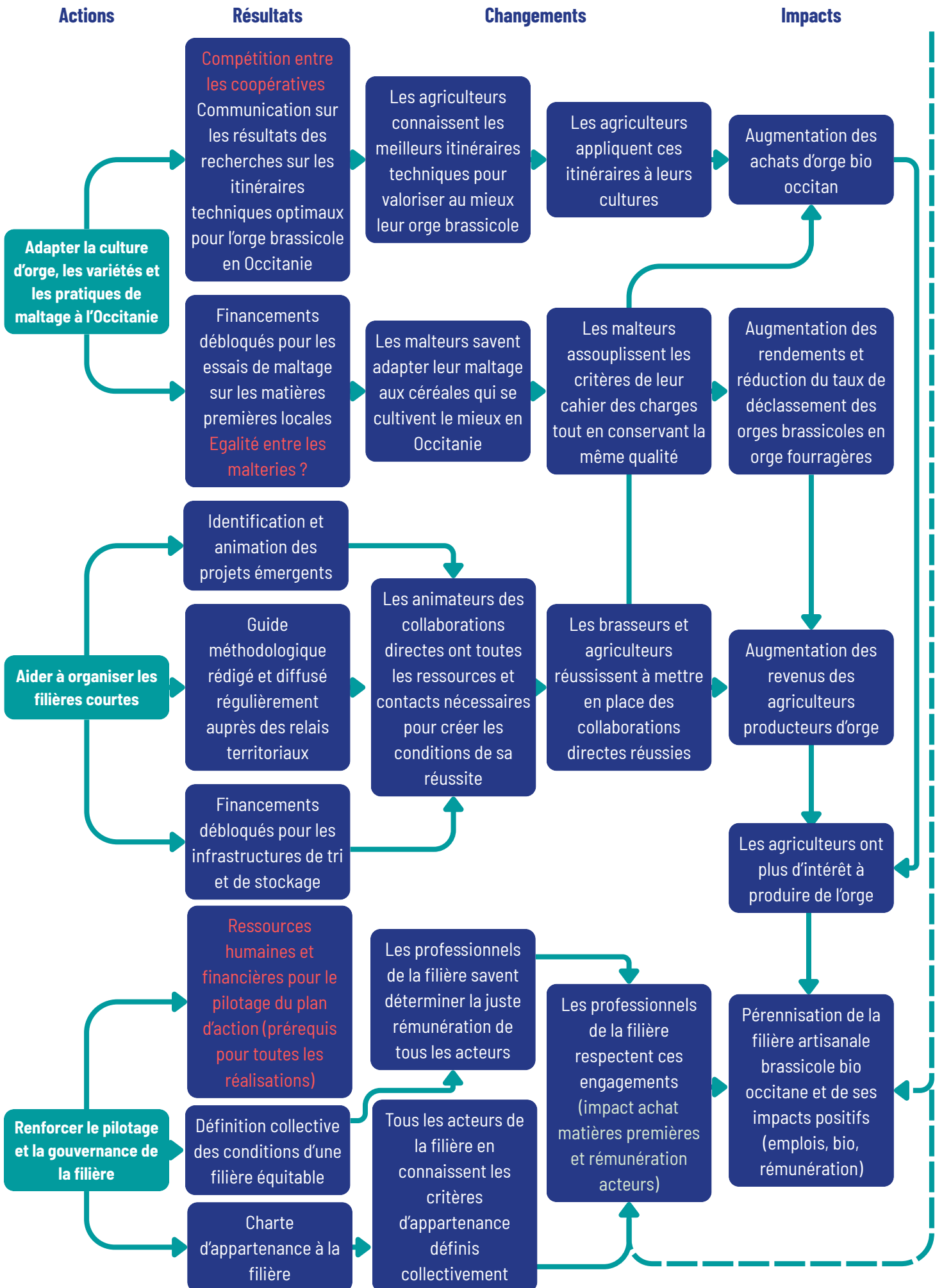


Figure 3 : chemin d'impact de la filière brassicole bio d'Occitanie

## QUE RETENIR

- La méthode ImpresS ex-ante peut être adaptée pour construire un plan d'action de structuration de filière.
- Lors de son expérimentation au sein de la filière brassicole bio d'Occitanie, quatre étapes ont été réalisées : la formulation de la vision du futur et d'un arbre à problèmes, la définition des changements souhaitables, la rédaction d'un plan d'action et la représentation du chemin d'impact.
- Cette méthode peut soutenir l'animation et la concertation entre groupes d'acteurs et le pilotage des actions à réaliser.

## POUR ALLER PLUS LOIN

Site internet d'ABBIO. <https://www.ocebio.fr/abbio/>

Boucon, M. 2025. Comment une animation régionale peut-elle aider à structurer une filière bio, régionale et équitable ? Exemple de la filière brassicole bio occitane. Mémoire de mission professionnelle, Mastère spécialisé® Innovations et politiques pour une alimentation durable, Institut Agro Montpellier. 65 p. [https://dumas.ccsd.cnrs.fr/dumas-05488576v1/file/2025\\_IPAD\\_Boucon\\_Diffusion.pdf](https://dumas.ccsd.cnrs.fr/dumas-05488576v1/file/2025_IPAD_Boucon_Diffusion.pdf)

Blundo Canto G., De Romemont A., Hainzelin E., Faure G., Monier C., Triomphe B., Barret D., Vall E. 2020. ImpresS ex ante. Démarche pour co-construire ex ante les chemins d'impact de la recherche pour le développement. Guide méthodologique (deuxième version). CIRAD, 76 p. <https://doi.org/10.19182/agritrop/00142>

### POUR CITER CE DOCUMENT

Boucon M., Berger A., Le Velly R., Felgerolles A. 2026. **Concevoir un chemin d'impact pour accompagner la structuration d'une filière : l'exemple de la filière brassicole bio d'Occitanie.** Les cahiers pro de DEFIBIO,12, programme TETRAE-Occitanie

### LES AUTEUR.ICES DE LA NOTE

Mathieu Boucon (Institut Agro Montpellier, ABBIO)  
Amélie Berger (OCEBIO)  
Ronan Le Velly (Institut Agro Montpellier, UMR Innovation)  
Amaury Felgerolles (INRAE, UMR Innovation)

Crédits photo : Amélie Berger  
Édition : Amaury Felgerolles

Maquettage :  Terre Nourricière

## Plus d'informations sur les sites DEFIBIO

<https://www.tetrae.fr/les-projets/defibio> | <https://www.interbio-occitanie.com/projet-defibio>

Le projet DEFIBIO  
est cofinancé par :



Le projet DEFIBIO  
est copiloté avec :